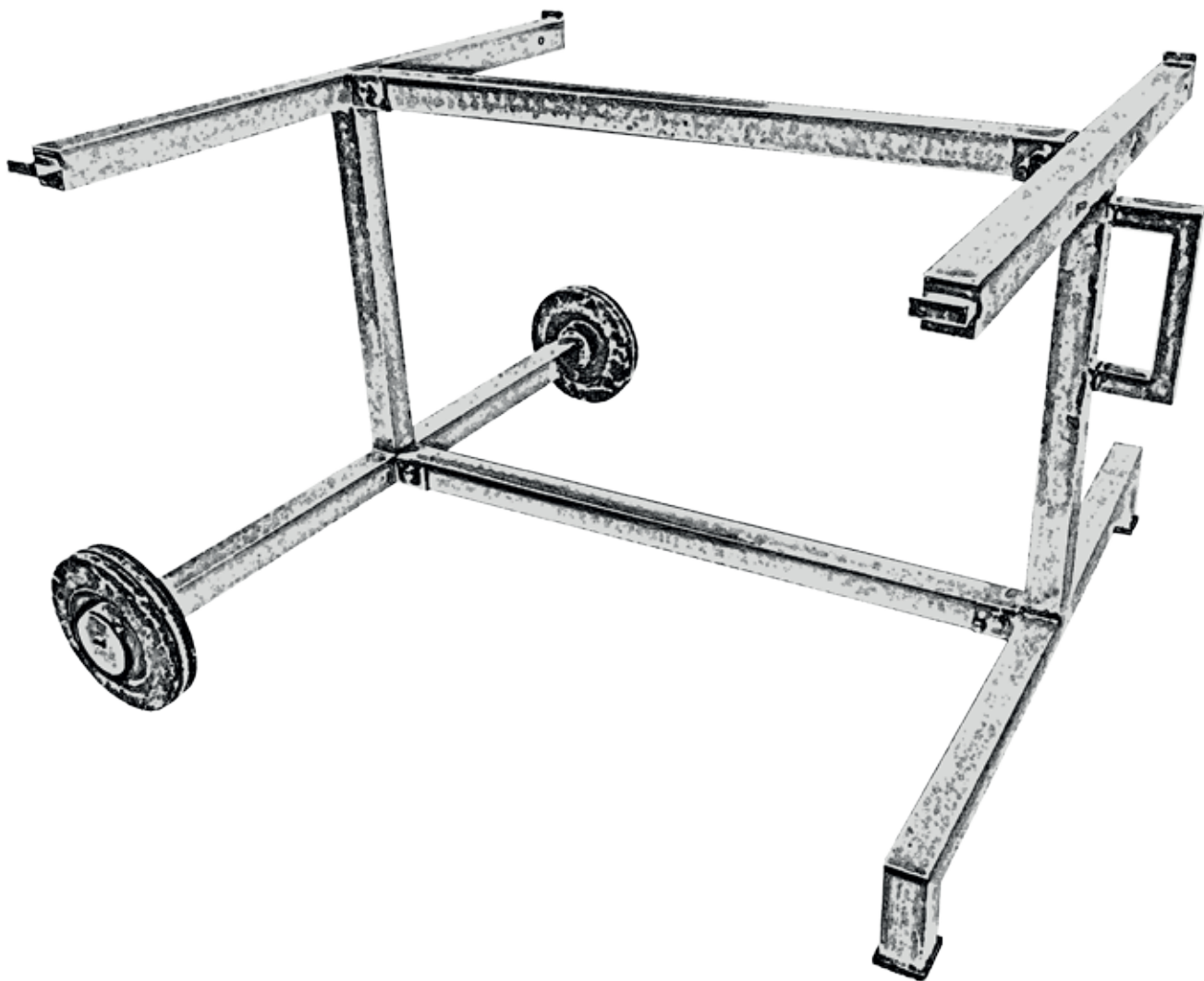


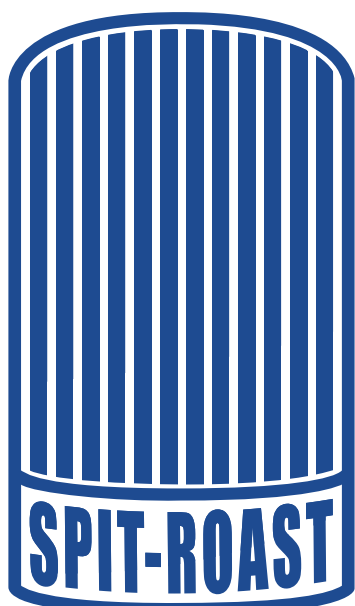
# NOTICE D'UTILISATION



Chariot

**SPIT-ROAST®**

**SP600 CH2R**



Édition: Mai 2017  
photos non contractuelles

Lire attentivement la notice d'utilisation avant l'assemblage  
et la première utilisation du SP600 CH2R de SPIT-ROAST®  
Garder soigneusement ce manuel pour référence ultérieure.  
Fabriqué en Thailand. Design déposé n° 002040477-0001

**Cher client,  
Félicitations pour votre nouveau barbecue.  
Vous avez fait le bon choix !**

**Vous trouverez dans ce guide les instructions d'assemblage,  
des conseils pratiques et des directives générales sur la façon  
d'utiliser et d'entretenir le barbecue en toute sécurité.**

**Notre personnel qualifié s'efforce toujours de vous offrir  
des produits faciles à assembler.**

**Si vous avez des questions ou des problèmes,  
visitez [www.vertical-bbq.com](http://www.vertical-bbq.com),  
ou envoyez un courriel [contact@vertical-bbq.com](mailto:contact@vertical-bbq.com)**

**Pour votre sécurité.**

**Veillez lire et comprendre tous les avertissements et  
précautions avant de commencer l'assemblage de ce barbecue.**

# Sommaire

Consignes de sécurité	4
Consignes générales	4
Assemblage	4
Bonne disposition de l'appareil	4
Description de l'appareil	5
Vue d'ensemble	5
Liste des pièces	5
Assemblage de l'appareil	6
Instructions d'assemblage	6-7
Vue monté	8
Garantie	9
Recommandations importantes	9

# Consignes de sécurité

## Consignes générales

- Cet appareil est destiné à un usage extérieur uniquement, dans une zone correctement aérée.
- Attention ! Ne pas utiliser dans des locaux fermés.
- Cet appareil n'est pas conçu pour un usage à l'intérieur ni pour un usage dans un garage, sous un porche ou une tonnelle ou toute autre zone fermée. Des fumées toxiques pourraient s'accumuler et provoquer des blessures graves, voire mortelles.
- Cet appareil n'est pas prévu pour être utilisé par des personnes (y compris les enfants) dont les capacités physiques, sensorielles ou mentales sont réduites, ou des personnes dénuées d'expérience ou de connaissance, sauf si elles ont pu bénéficier, par l'intermédiaire d'une personne responsable de leur sécurité, d'une surveillance ou d'instructions préalables concernant l'utilisation de l'appareil.
- Attention ! Ne pas laisser le barbecue à la portée des enfants et des animaux domestiques.
- Il convient de surveiller les enfants pour s'assurer qu'ils ne jouent pas avec l'appareil.
- Vérifiez régulièrement l'appareil pour vous assurer qu'il n'est pas endommagé.
- N'utilisez jamais l'appareil s'il est tombé ou s'il est endommagé de quelque façon que ce soit. Si l'appareil est endommagé, il doit être impérativement réparé ou remplacé par votre service après-ventes ou par une personne de qualification similaire afin d'éviter tout danger.
- Aucune réparation ne peut être effectuée par l'utilisateur

## Assemblage

- Veuillez respecter les instructions d'assemblage indiquées dans la notice d'utilisation. Un assemblage incorrect pourrait présenter un risque de danger.
- N'utilisez pas l'appareil si toutes les pièces ne sont pas en place.

## Bonne disposition de l'appareil

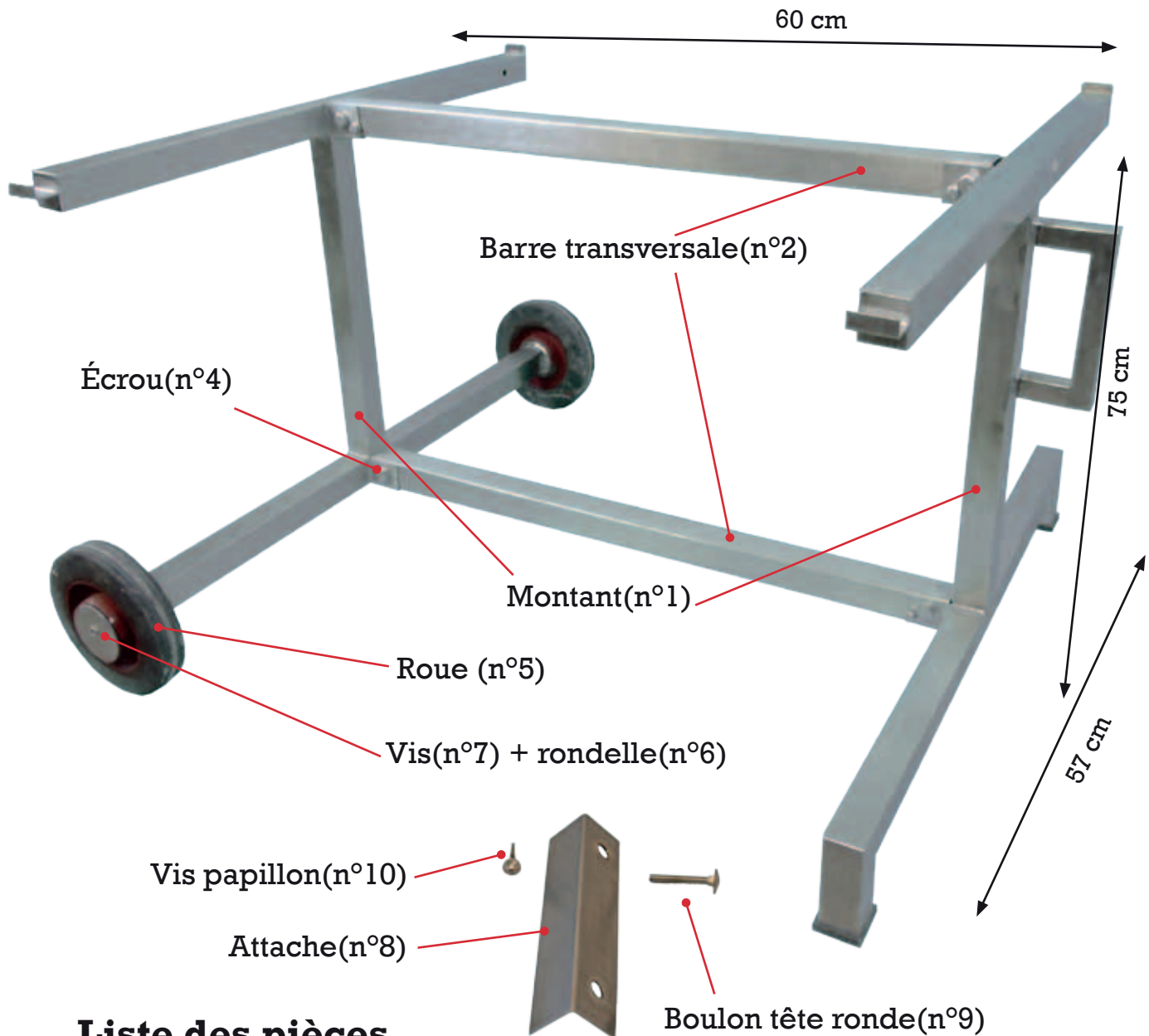
- Le barbecue doit être uniquement installé sur des matériaux tels que les briques, pierre, béton, bois, sur une surface horizontale, plane et stable avant utilisation.
- N'utilisez pas et n'entrez pas l'appareil dans un rayon de 5 mètres d'objets et liquides inflammables.

## Utilisation

- N'utilisez jamais d'alcool, d'essence ou tout autre liquide analogue pour allumer ou réactiver le barbecue. Risque de brûlure !
- Utilisez uniquement des allume-feu conformes à la norme NF EN 1860-3.
- N'utilisez jamais le barbecue par vent fort.
- Attention ! Ce barbecue va devenir très chaud. Ne pas le déplacer pendant son utilisation.
- N'utilisez pas d'eau pour réduire les flammes intempestives.
- Gardez un extincteur d'incendie disponible.
- Ne videz pas les cendres avant que tout le combustible se soit consumé.
- Assurez-vous que le charbon soit complètement éteint et que le barbecue ait refroidi avant de le vider et ranger l'appareil.

# Description de l'appareil

## Vue d'ensemble



## Liste des pièces

Montant	(x2)	n°1
Barre transversale	(x2)	n°2
Boulon	(x4)	n°3
Écrou	(x4)	n°4
Roue	(x2)	n°5
Rondelle	(x2)	n°6
Vis	(x2)	n°7
Attache	(x2)	n°8
Boulon tête ronde	(x4)	n°9
Vis papillon	(x4)	n°10

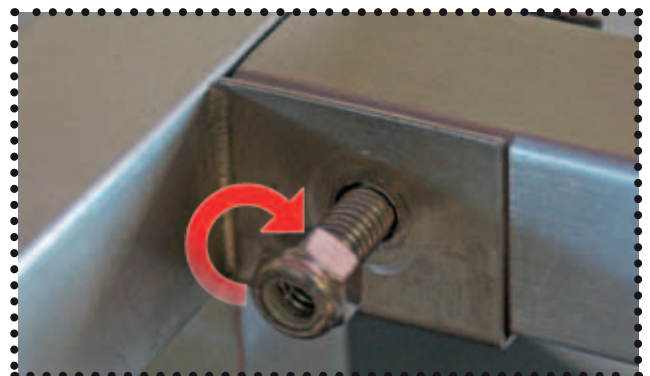
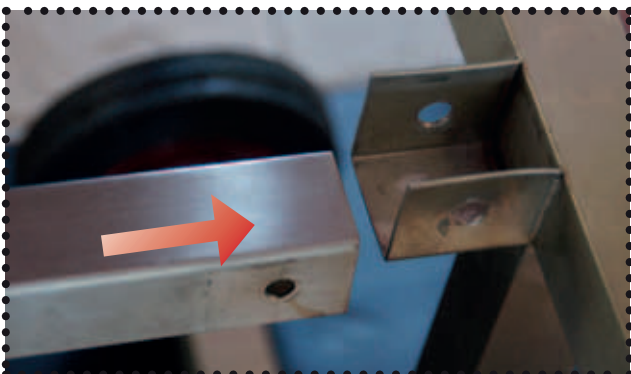
# Assemblage de l'appareil

## Instruction d'assemblage du Chariot

- Insérez la roue dans l'essieu.
- Fixez la roue(n°5) à l'aide de la vis(n°7) et de la rondelle(n°6) en utilisant un tournevis.
- Répétez l'opération pour les 2 roues.



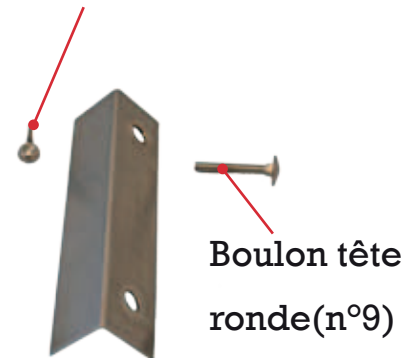
- Fixez à l'aide du boulon(n°3) et de l'écrou(n°4) la barre transversale basse (n°2) à l'un des coté du montant.
- Répétez l'opération pour l'autre coté.
- Fixez à l'aide du boulon(n°3) et de l'écrou(n°4) la barre transversale haute (n°2) à l'un des coté du montant.
- Répétez l'opération pour l'autre coté.
- Utilisez 2 clefs de 13 pour bloquer les écrous.



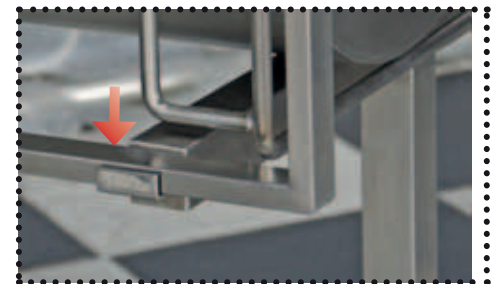
- Retirez le lèche-frite et le bras articulé du barbecue.
- Retirez le tiroir à cendre du barbecue.
- Positionnez le Grill à l'arrière du chariot.
- Positionnez les attaches(n°8) de chaque côté.
- Fixez les attaches à l'aide des boulons tête ronde et des vis papillons(n°10).



Vis papillon(n°10)



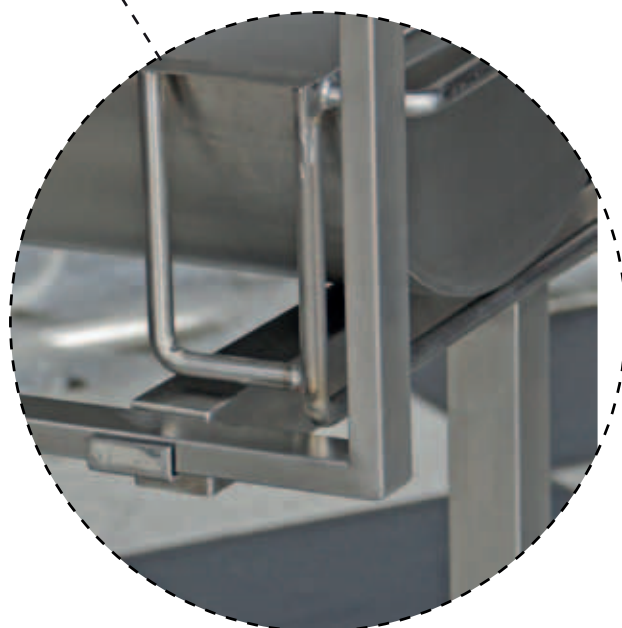
- Repositionnez le tiroir à cendre
- Insérez les extrémités du bras articulé de chaque côté de l'Insert.
- Insérez le bas du bras articulé dans la goulotte avant du chariot.
- Bloquez les extrémités du bras articulé avec les Clavettes.



- Glissez le Lèchefrites sur le chariot devant l'Insert.
- Positionnez la Grille sur les Supports de grille.
- Bloquez la position du Grill avec la Clavette.



## Vue montée



# Garantie

## Conditions de Garantie

- Ce produit est garantie contre toute défaillance résultant d'un vice de fabrication ou de matériau.
- cette garantie ne couvre pas les vices ou les dommages résultant d'une mauvaise installation, d'une utilisation incorrecte, ou de l'usure anormale du produit.
- La durée de garantie est indiquée sur la facture d'achat.

## RECOMMANDATIONS IMPORTANTES

### ATTENTION !

Ce barbecue va devenir très chaud.  
Ne pas le déplacer pendant son utilisation.  
Ne pas utiliser dans des locaux fermés !

### ATTENTION !

Ne pas laisser le barbecue à la portée des enfants  
et des animaux domestiques.

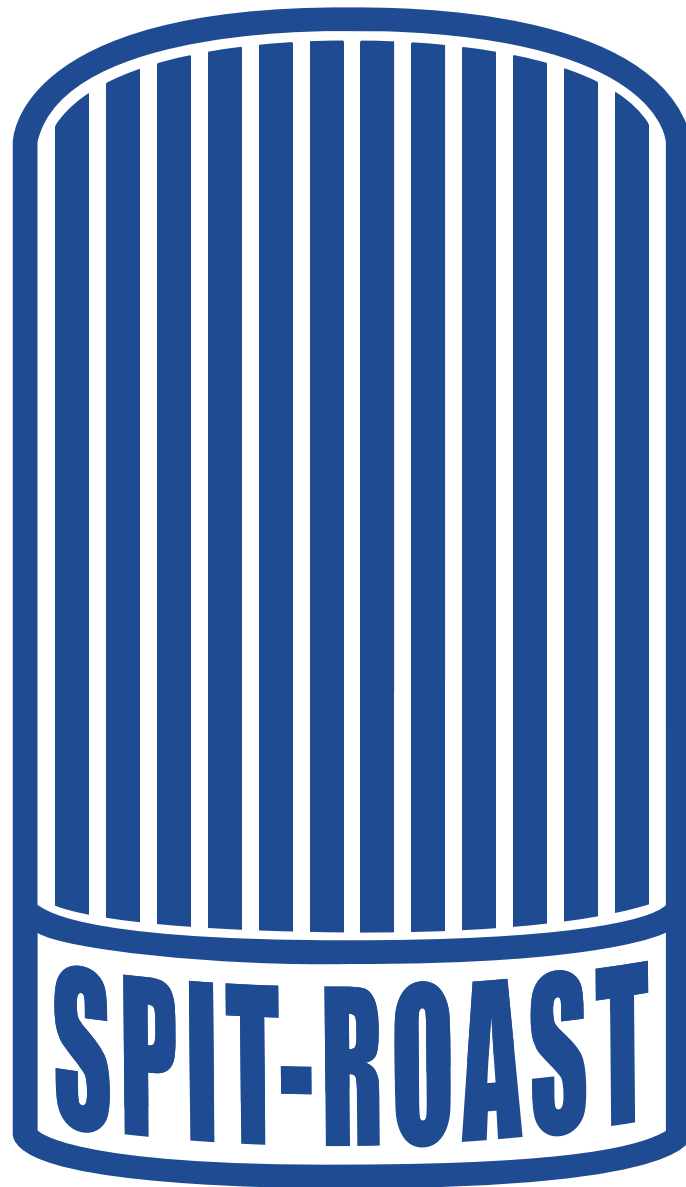
### ATTENTION !

Ne pas utiliser d'alcool ou d'essence pour allumer ou réactiver le feu !  
Utiliser uniquement des allume-feu conformes à l'EN 1860-3 !

Toutes les informations, dessins, croquis et images dans ce document relèvent de la propriété exclusive de SPIT-ROAST®.

SPIT-ROAST® se réserve tous les droits relatifs à ses marques, créations et informations.

Toute copie ou reproduction, par quelque moyen que ce soit, sera jugé et considéré comme une contrefaçon.



**SPIT-ROAST®**

**AMAZING SPICES S.A.R.L,  
8 rue Jean-jacques Rousseau  
BP 90024**

**84800 Isle /Sorgue  
FRANCE**

**800 875 569 R.C.S. AVIGNON**

**Tva Intra: FR 60 800 875 569**

**contact@vertical-bbq.com**

**www.vertical-bbq.com**

**Tel: (+33) 04 90 90 57 26**

Toutes les informations, dessins, croquis et images dans ce document  
relèvent de la propriété exclusive de SPIT-ROAST®.

SPIT-ROAST® se réserve tous les droits relatifs à ses marques, créations et informations.

Toute copie ou reproduction, par quelque moyen que ce soit, sera jugé par le tribunal  
de grande instance de Marseille et considéré comme une contrefaçon.